



สถานภาพการวิจัยวรรณกรรม โดยใช้แนวคิดนิเวศสำนึกในช่วง พ.ศ. 2537 - 2563

Status of Literature Research Using the Concept of Ecological Conscience
Between 1994 – 2020

ปภัศรา แก้วสี^{1*}, พัชรา นาคแก้ว¹, รัชฎากร ชูจันทร์ทอง¹, ณัฐธิดา วิริยะสัทธา¹,
มานอช ดินลานสกุล² และพัชลินจ์ จินนุ่น³

Papasara Keawsi^{1*}, Phatchara Nakkaew¹, Ratchadakorn Choojanthong¹,
Natthida Viriyasattha¹, Manoch Dinlansagoon² and Phatchalin Jeennoon³

*Corresponding author, E-mail : Bombampapasara@gmail.com

¹ นักศึกษาระดับปริญญาโท, หลักสูตรการศึกษามหาบัณฑิต, คณะศึกษาศาสตร์, สาขาวิชาภาษาไทย, มหาวิทยาลัยทักษิณ

¹ Graduate student, Master of Education, Faculty of Education, Program in Thai, Thaksin University.

² ผศ.ดร., อาจารย์สาขาวิชาภาษาไทย คณะมนุษยศาสตร์และสังคมศาสตร์ มหาวิทยาลัยทักษิณ

² Asst. Prof. Dr., Department of Thai Languages, Faculty of Humanities and Social sciences, Thaksin University.

³ ผศ.ดร., อาจารย์สาขาวิชาภาษาไทย คณะมนุษยศาสตร์และสังคมศาสตร์ มหาวิทยาลัยทักษิณ

³ Asst. Prof. Dr., Department of Thai Languages, Faculty of Humanities and Social sciences, Thaksin University.

*Corresponding author, E-mail: Bombampapasara@gmail.com

บทคัดย่อ

บทความนี้มีวัตถุประสงค์เพื่อสังเคราะห์สถานภาพการวิจัยวรรณกรรม โดยใช้แนวคิดนิเวศสำนึกในช่วง พ.ศ. 2537 - 2563 โดยรวบรวมบทคัดย่อจากบทความ และงานวิจัยในระดับอุดมศึกษา บัณฑิตศึกษา และดุขฎิบัณฑิตที่ใช้ตัวบทวรรณกรรมในการวิเคราะห์ ผลการศึกษาพบว่า มีการนำแนวคิดการวิจารณ์วรรณกรรมเชิงนิเวศมาศึกษาวิจัย จำนวน 44 เรื่อง ประเภทของวรรณกรรมที่ศึกษาโดยใช้แนวคิดนิเวศสำนึก พบประเภทนวนิยายมากที่สุด ด้านผลงานวิชาการที่นำเสนอแนวคิดสำนึก พบประเภทบทความมากที่สุด ด้านสาขาที่นิยมวิจัยโดยใช้แนวคิดนิเวศสำนึก พบสาขาภาษาไทยมากที่สุด อันเนื่องจากสาขานี้มีขอบเขตที่กว้างขวาง สามารถศึกษางานวิจัยได้อย่างหลากหลาย และด้านวิธีวิทยาที่ใช้ศึกษานิเวศสำนึกพบว่า มีการนำศาสตร์สาขาวิชาอื่น ๆ ทั้งแนวคิดสตรีนิยม แนวคิดองค์ความรู้แบบนิเวศดั้งเดิม แนวคิดวาทกรรมมาผสมผสาน ทำให้เห็นการวิจัยวรรณกรรมโดยใช้แนวคิดนิเวศสำนึกที่มีความหลากหลายและน่าสนใจมากขึ้น

คำสำคัญ: สถานภาพการวิจัย, วรรณกรรม, แนวคิดนิเวศสำนึก



Abstract

This article aims to synthesize status of literature research using the concept of ecological conscience between 1994 – 2020 by collecting abstract from undergraduate, graduate and postgraduate abstracts and research papers that use the literature for analysis. It is found that 44 papers studied ecological conscience-based literature review. The most common studied literature that use ecological conscience are novels, while the most common academic work that present ecological conscience is article. Thai language is the most common degree for research using ecological conscience due to wide scope and diverse method for study. Methodology that uses ecological conscience shows that ecological conscience is mixed with other sciences, creating more diversity and interest.

Keywords: Status, Literature, Ecological Conscience

บทนำ

มนุษย์กับธรรมชาติมีความสัมพันธ์กันอย่างลึกซึ้งและแยกไม่ออก ความสนใจเกี่ยวกับความสัมพันธ์ระหว่างมนุษย์กับธรรมชาติปรากฏในร่องรอยของพฤติกรรมและกิจกรรมทางวัฒนธรรมหลากหลายรูปแบบ ไม่ว่าจะเป็นการดำเนินชีวิต ขนบธรรมเนียม ประเพณี พิธีกรรม ตลอดจนความเชื่อของกลุ่มชนในชาติพันธุ์ต่าง ๆ โลกยุคใหม่เจริญก้าวหน้าทางวิทยาศาสตร์และเทคโนโลยี ความก้าวหน้าดังกล่าวได้นำความสะดวกสบายมาสู่มนุษย์ แต่มนุษย์ก็เป็นตัวการสำคัญในการคุกคามทำลายธรรมชาติและสิ่งแวดล้อม ส่งผลให้เกิดปัญหาเกี่ยวกับโลกยุคใหม่ ทั้งปัญหาความเสื่อมโทรม การคุกคามธรรมชาติและสิ่งแวดล้อมจากฝีมือมนุษย์เป็นปัญหาหลัก นับว่าก็ยังทวีคูณความรุนแรงมากขึ้น ดังจะเห็นได้จากภาวะโลกร้อนในปัจจุบัน ที่ส่งผลกระทบต่อสภาพอากาศอย่างกว้างขวางจนกลายเป็นปัญหาคุกคามต่อผู้คนในสังคมปัจจุบัน (ธัญญา สังขพันธานนท์. 2559)

นิเวศสำนึก (Ecological Conscience) เป็นวิถีคิด วิถีปฏิบัติ วิถีความเชื่อที่สามารถนำมาทำความเข้าใจเกี่ยวกับเรื่องราวของธรรมชาติ โดยแฝงไปด้วยจริยธรรมคุณธรรมในการปฏิบัติตนในลักษณะที่อ่อนน้อม ยอมรับ และให้ความสำคัญกับธรรมชาติ วรรณกรรมเชิงนิเวศสำนึกจึงมุ่งวิเคราะห์ความสัมพันธ์ระหว่างวรรณกรรมกับธรรมชาติและสิ่งแวดล้อม จึงเน้นให้ความสำคัญกับวรรณกรรมที่นำเสนอเรื่องราวของธรรมชาติและสิ่งแวดล้อมในตัวตนที่เป็นงานเขียนซึ่งเกี่ยวกับธรรมชาติที่เรียกว่า Nature Writing โดยการหยิบยกปัญหาเรื่องสิ่งแวดล้อม ปัญหาทางจริยธรรมของมนุษย์ที่มีต่อสิ่งแวดล้อม อีกทั้งยังสร้างบทบาทปลูกจิตสำนึกของสาธารณชนเกี่ยวกับประเด็นปัญหาเรื่องสิ่งแวดล้อม (ตรีศิลป์ บุญขจร, ม.ป.ป.) วรรณกรรมเชิงนิเวศสำนึกเป็นความเคลื่อนไหวและกระบวนทัศน์ในวงการศึกษา วรรณกรรมยุคหลังสมัยใหม่ ซึ่งเป็นแนวคิดและทฤษฎีที่ให้ความสนใจศึกษาวรรณคดีและสิ่งแวดล้อม



โดยใช้ฐานความรู้ทางนิเวศวิทยา (Ecology) และแนวคิดสิ่งแวดล้อมนิยม (Environmentalism) มาเป็นพื้นฐานในการศึกษา (ธัญญา สังขพันธานนท์, 2559) ส่งผลให้การวิจารณ์วรรณกรรมเชิงนิเวศสำนึกมีจุดมุ่งหมายสำคัญที่ก่อให้เกิดการเปลี่ยนแปลงด้านจิตสำนึกของผู้อ่านที่มีต่อธรรมชาติและสิ่งแวดล้อมให้เกิดความรักความหวงแหนและการอนุรักษ์ ลักษณะที่โดดเด่นที่เป็นเอกลักษณ์เฉพาะวรรณกรรมเชิงนิเวศสำนึก คือสามารถบูรณาการร่วมกับทฤษฎีวรรณคดี หรือวรรณกรรมด้านอื่น ๆ ได้อย่างหลากหลาย รวมไปถึงการประยุกต์ใช้ร่วมกับองค์ประกอบที่มีความสัมพันธ์ด้านสหวิทยาการหรือศาสตร์ในสาขาต่าง ๆ

สองทศวรรษที่ผ่านมาแวดวงวรรณกรรมไทยมีความเปลี่ยนแปลงไปไม่น้อย สิ่งที่เกิดขึ้นได้ คือ การศึกษาวรรณกรรมมีแนวโน้มที่ยึดโยงอยู่กับทฤษฎี มีการนำแนวคิดมาใช้ในการวิเคราะห์และตีความมากยิ่งขึ้น เห็นได้จากบทความ และงานวิจัยในระดับต่าง ๆ ที่ศึกษา ในการวิจัยวรรณกรรมแนวนิเวศสำนึก ถึงแม้จะมีประเภทข้อมูลในการวิจัยที่หลากหลาย แต่การหาแนวทาง หรือประเด็นในการศึกษา ที่มีลักษณะการนำทฤษฎีมาบูรณาการร่วมกับแนวคิดนิเวศสำนึก เนื่องจากขาดการรวบรวมองค์ความรู้ด้านวรรณกรรมโดยใช้แนวคิดนิเวศสำนึก เพื่อให้เห็นภาพรวมในการศึกษาวิจัยที่ผ่านมา ผู้วิจัยจึงคิดที่จะรวบรวมบทความและงานวิจัยที่เกี่ยวข้องกับวรรณกรรม โดยใช้แนวคิดนิเวศสำนึก เพื่อเปิดมุมมองงานวิจัยในรูปแบบดังกล่าวให้มีความกว้างขวาง และส่งผลให้มีความเข้มข้นทางวิชาการมากยิ่งขึ้น

วัตถุประสงค์ของการวิจัย

เพื่อสังเคราะห์สถานภาพการวิจัยวรรณกรรมโดยใช้แนวคิดนิเวศสำนึกในช่วง พ.ศ. 2537 - 2563

แนวคิด ทฤษฎี กรอบแนวคิด

ในการสังเคราะห์สถานภาพการวิจัยวรรณกรรมในครั้งนี้ ผู้วิจัยเลือกใช้แนวคิดนิเวศสำนึก (Ecological Conscience) เป็นแนวคิด วิธีมอง รับรู้ และความเชื่อเกี่ยวกับธรรมชาติและสิ่งแวดล้อม ซึ่งเป็นสาระสำคัญของการศึกษาตามทฤษฎีการวิจารณ์เชิงนิเวศ (Ecocriticism) มาใช้เป็นฐานในการศึกษา

วิธีดำเนินการวิจัย

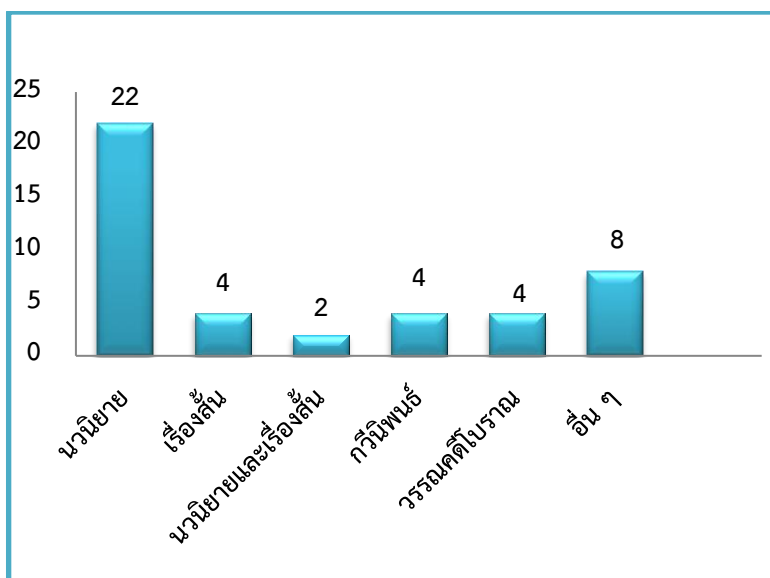
การวิจัยครั้งนี้เป็นการวิจัยเชิงเอกสาร (Documentary Research) เก็บข้อมูลจากบทความ และงานวิจัยในระดับอุดมศึกษา บัณฑิตศึกษา และดุซงึนบัณฑิตที่ใช้ตัวบทวรรณกรรมในการวิเคราะห์เครื่องมือที่ใช้ในการเก็บรวบรวมข้อมูล คือ บทความย่อในบทความ วิทยานิพนธ์ และดุซงึนนิพนธ์ ในช่วง พ.ศ. 2537 - 2563 เหตุผลที่เลือกศึกษาวิจัยในช่วงดังกล่าว เนื่องจากวรรณกรรมแนวนิเวศสำนึกเริ่มได้รับความสนใจในช่วงระยะเวลาดังกล่าว ส่งผลให้การศึกษาเกี่ยวกับงานวิจัยเชิงนิเวศสำนึกมีปริมาณมากขึ้นอย่างเห็นได้ชัด นำผลการศึกษาตามที่กำหนดไว้ในวัตถุประสงค์การวิจัยมาสังเคราะห์ เรียบเรียง

และนำเสนอข้อมูลโดยวิธีพรรณนาวิเคราะห์ โดยผู้วิจัยใช้วิธีการสืบค้นข้อมูลผ่านสื่อออนไลน์ที่มีการศึกษาวรรณกรรม

ผลการวิจัย

สถานภาพการวิจัยวรรณกรรม โดยใช้แนวคิดนิเวศสำนึกในช่วง พ.ศ. 2537 – 2563

1. ประเภทวรรณกรรมที่นักวิจัยนำมาศึกษานิเวศสำนึก จากการศึกษาสถานภาพการศึกษาวรรณกรรมโดยใช้แนวคิดนิเวศสำนึก สามารถแบ่งประเภทวรรณกรรมที่นักวิจัยศึกษาเชิงนิเวศ เพื่อให้เห็นความนิยมได้ดังนี้



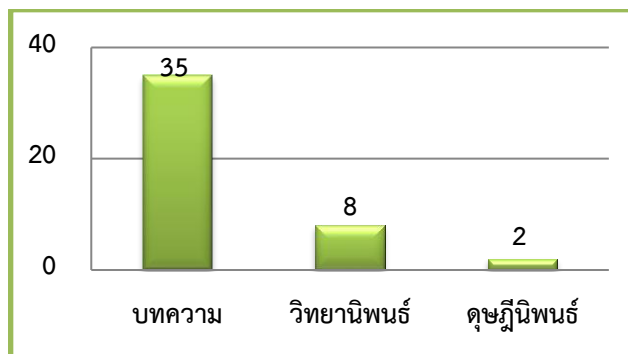
แผนภูมิที่ 1 แสดงประเภทวรรณกรรมที่นักวิจัยนำมาศึกษานิเวศสำนึก

แผนภูมิดังกล่าว แสดงให้เห็นประเภทวรรณกรรมที่นักวิจัยนิยมนำมาศึกษาแนวนิเวศซึ่งพบว่า นวนิยาย พบมากที่สุด จำนวน 22 เรื่อง มีทั้งนวนิยายไทยและต่างประเทศ นวนิยายไทย เช่น งานวิจัยเรื่อง “รื้อสร้างภาพลักษณ์ตายตัว: กลวิธีการตอบโตอาณานิคมสมัยใหม่ในนวนิยายเรื่อง เจาการะเกดของแดนอรัญ แสงทอง” ของจิรัฏฐ์ เฉลิมแสนยากร (2558) “เอื้องแสนเพ็ง : ตำนานท้องถิ่นกับนัยเชิงนิเวศในนวนิยายเรื่องฤดูดาว” ของอรวรรณ ฤทธิศรีธร (2559) นวนิยายต่างประเทศ เช่น งานวิจัยเรื่อง “นิเวศสำนึกในนวนิยายของจอห์น สไตน์เบ็ค” ของวศินรัฐ นวลศิริ (2549) เรื่อง “วรรณกรรมเยาวชนชุดเซ็นจูรีของปีแอร์โตเมนิโค บัคคาลาโร : วรรณกรรมแนวแฟนตาซีกับนิเวศน์สำนึก” ของสุกุลภา วิเศษ (2554) รองลงมาเป็นเรื่องสั้น พบจำนวน 4 เรื่อง ได้แก่งานวิจัยเรื่อง “แนวคิดนิเวศสำนึกในวรรณกรรมของนิรันดร์ศักดิ์ บุญจันทร์” ของศุภิสรา เทียนสว่างชัย. (2560) งานวิจัยเรื่อง “การสอนวรรณกรรมแนวนิเวศ: การเล่าเรื่องใหม่ผ่านมุมมองของสัตว์” ของวศินรัฐ นวลศิริ (2563) และงานวิจัยเรื่อง “วาทกรรมนิเวศสำนึกในรวมเรื่องสั้นลาวร่วมเรื่องวิญญาณสะอื้น” ของปิยกนิษฐ สาธารณ์ (2563) ส่วนกวีนิพนธ์



พบจำนวน 4 เรื่อง ได้แก่ งานวิจัยเรื่อง “จากกวีนิพนธ์อีสานสู่วาทกรรมอีสาน : การประกอบสร้างความหมายของธรรมชาติและสิ่งแวดล้อมในวรรณกรรมเกี่ยวกับภาคอีสาน” ของธัญญา สังขพันธ์านนท์ (2555) งานวิจัยเรื่อง “ใช้เพียงแต่จรจกาน : สัตว์ศึกษาในมุมมองของการวิจารณ์เชิงนิเวศ” ของธัญญา สังขพันธ์านนท์ (2559) วรรณคดีโบราณ พบจำนวน 4 เรื่อง เช่น งานวิจัยเรื่อง “จากการประพาสปลา สัตว์สู่พระราชพิธีสังเวกกล่อมช้าง : ความสัมพันธ์เชิงอำนาจระหว่างมนุษย์กับธรรมชาติในวรรณคดีไทย” ของธัญญา สังขพันธ์านนท์ (2553) งานวิจัยเรื่อง “วรรณกรรมวิจารณ์เชิงนิเวศ : วาทกรรมธรรมชาติและสิ่งแวดล้อมในวรรณกรรมไทย” ของธัญญา สังขพันธ์านนท์ (2553) และงานวิจัยเรื่อง “มัทนะพาธา : สถานภาพและบทบาทของผู้หญิงในมุมมองสตรีนิยมเชิงนิเวศ” ของจตุพร เจริญพรธรรมมา ชญาดา ชูชัยสิงหะกุล และจุไรรัตน์ รัตติโชติ (2563) การศึกษาที่ใช้ข้อมูลในเรื่องสั้นและนวนิยายพบจำนวนเท่ากัน จำนวน 2 เรื่อง ได้แก่งานวิจัยเรื่อง “คนกับป่า: ปัญหาเรื่องสิทธิการจัดการทรัพยากรในวรรณกรรมของวัธนา บุญยัง” ของกฤตยา ณ หนองคาย (2553) และงานวิจัยเรื่อง “แนวคิดนิเวศสำนึกในวรรณกรรมของนิรันดร์ศักดิ์ บุญจันทร์” ของศุภิสรา เทียนสว่างชัย (2560) ส่วนลำดับสุดท้ายพบในวรรณกรรมประเภทอื่น ๆ ที่นักวิจัยนำมาศึกษา เช่น การศึกษาข้อมูลในปรัชญา ได้แก่ งานวิจัยเรื่อง “จริยศาสตร์สภาวะแวดล้อม โลกทัศน์ในพุทธปรัชญาและปรัชญาตะวันตก” ของเนืองน้อย บุญเนตร (2537) การศึกษาข้อมูลในภาพยนตร์ ได้แก่ งานวิจัยเรื่อง “ธรรมชาติและอำนาจ: มุมมองสตรีนิยมเชิงนิเวศน์ในภาพยนตร์เรื่องอวตาร” ของกนิษฐา จิรณวัฒน์วงศ์ (2556) และการศึกษาข้อมูลในกลอนลำ ได้แก่ งานวิจัยเรื่อง “วาทกรรมธรรมชาติและสิ่งแวดล้อมกับการต่อสู้และการต่อรอง เชิงอำนาจ : กรณีศึกษากลอนลำของวีระพงษ์ วงศ์ศิลปะ” ของมานิตย์ โศกค้อ (2557) ประเภทวรรณกรรมที่นักวิจัยนำมาศึกษานิเวศสำนึกมากที่สุด คือ นวนิยาย เนื่องจากแนวคิดหลักของผู้แต่งนวนิยายโดยส่วนใหญ่สามารถสะท้อนมุมมองและมิติของธรรมชาติได้อย่างแยบยลและคมคาย รวมถึงมีการดำเนินเรื่องที่ชวนติดตาม สามารถวิเคราะห์วิจารณ์และตีความเรื่องราวต่าง ๆ โดยอาศัยทฤษฎีมาใช้ในการวิเคราะห์ได้อย่างหลากหลาย จึงทำให้ประเภทของงานวรรณกรรมที่เป็นนวนิยายได้รับความสนใจในการศึกษามากที่สุด และประเภทวรรณกรรมที่นักวิจัยนำมาศึกษานิเวศสำนึกน้อยที่สุด คือ ปรัชญา ภาพยนตร์ และกลอนลำ เนื่องจากวัตถุประสงค์ในการสร้างปรัชญา ภาพยนตร์ และกลอนลำในปัจจุบันไม่ได้มีการเน้นหนัก หรือเน้นย้ำในการสร้างเพื่ออนุรักษ์ธรรมชาติ ให้เห็นคุณค่าของธรรมชาติมากเท่าที่ควร

2. ประเภทผลงานวิชาการที่นำเสนอโดยใช้แนวคิดนิเวศสำนึก จากการศึกษาสถานภาพงานวิจัยในนิเวศสำนึก สามารถจัดแบ่งกลุ่มข้อมูลที่ปรากฏในการศึกษานิเวศสำนึก ได้ดังนี้



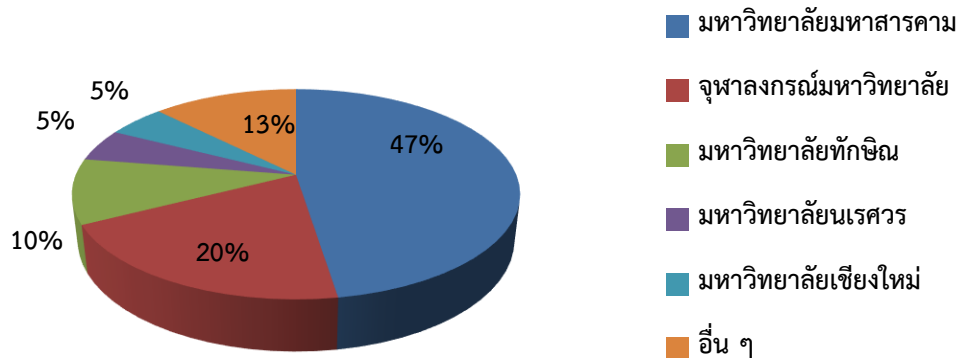
แผนภูมิที่ 2 แสดงประเภทผลงานวิชาการที่นำเสนอโดยใช้แนวคิดนิเวศสำนึก

แผนภูมิข้างต้นแสดงให้เห็นปริมาณของผลงานวิชาการที่นำเสนอโดยใช้แนวคิดนิเวศสำนึกปรากฏใน 3 รูปแบบ ได้แก่ บทความ วิทยานิพนธ์ และดุษฎีนิพนธ์ซึ่งจากการศึกษาพบว่า การนำเสนอในรูปแบบของบทความ พบมากที่สุด จำนวน 35 เรื่อง รองลงมาคือ การนำเสนอในรูปแบบวิทยานิพนธ์ พบจำนวน 8 เรื่อง และการนำเสนอในรูปแบบของดุษฎีนิพนธ์พบน้อยที่สุด จำนวน 2 เรื่อง ในรูปแบบของบทความพบรูปแบบของบทความวิจัยมากที่สุด จำนวน 11 เรื่อง ตามด้วยบทความวิชาการจำนวน 7 เรื่อง อาจเพราะใช้เวลาไม่นานหากมีข้อมูลเพียงพอที่จะเขียนอยู่แล้ว ลำดับถัดมาเป็นการนำเสนอในรูปแบบวิทยานิพนธ์ ซึ่งเริ่มมีผู้ศึกษาและเล็งเห็นถึงความสำคัญในการศึกษาเชิงนิเวศเพิ่มขึ้น ส่วนการนำเสนอในรูปแบบประเภทดุษฎีนิพนธ์ ยังมีผู้ศึกษาในปริมาณน้อยมากจึงควรส่งเสริมให้มีการผลิตตำราหนังสือการทำสารนิพนธ์ในกลุ่มบัณฑิตศึกษา และการวิจัยในระดับดุษฎีนิพนธ์ของคณาจารย์และผู้เชี่ยวชาญในเรื่องนิเวศสำนึกเพิ่มมากขึ้น เพื่อส่งเสริมให้มีผลผลิตเกี่ยวนิเวศสำนึกในปริมาณที่เพิ่มขึ้น ประเภทผลงานวิชาการที่นำเสนอโดยใช้แนวคิดนิเวศสำนึกเป็นการศึกษาวิเคราะห์ห้วงการวิวัฒนาการและวัฒนธรรมแนวใหม่ที่เพิ่งเข้ามามีบทบาทในประเทศไทย การเกิดสภาวะการณ์เปลี่ยนผ่านของความไม่สมดุลทางธรรมชาติทำให้ผู้คนมีจิตสำนึกในการอนุรักษ์ธรรมชาติมากยิ่งขึ้น ส่งผลให้กลุ่มข้อมูลประเภทบทความพบปริมาณมากที่สุด เนื่องจากการเผยแพร่ข้อมูลในการวิเคราะห์ผ่านบทความเป็นแนวทางการศึกษาที่ผู้วิจัยสามารถกระทำได้อย่างง่ายดายและรวดเร็ว เป็นเสมือนการส่งเสริมให้คนอนุรักษ์ธรรมชาติผ่านงานเขียน ทั้งในตัวบทวรรณกรรมและผู้เขียนวรรณกรรมประเภทต่าง ๆ ให้มีส่วนร่วมและสร้างจิตสำนึกในการอยู่ร่วมกับธรรมชาติและเห็นคุณค่าของธรรมชาติมากขึ้น ส่วนกลุ่มข้อมูลประเภทดุษฎีนิพนธ์ยังมีผู้ศึกษาในปริมาณน้อย อาจจะเป็นไปได้ว่าการผลิตตำราหนังสือ และการวิจัยในระดับดุษฎีนิพนธ์ของคณาจารย์และผู้เชี่ยวชาญในเรื่องนิเวศสำนึกยังมีจำนวนน้อย ส่งผลให้ดุษฎีนิพนธ์จึงมีปริมาณที่น้อยลงไปด้วย จึงควรส่งเสริมให้มีการศึกษาเกี่ยวนิเวศสำนึกเพิ่มขึ้น

3. สถาบันและสาขาที่ศึกษาวรรณกรรมโดยใช้แนวคิดนิเวศสำนึก จากการศึกษาและรวบรวมข้อมูลงานวิจัยเชิงนิเวศสำนึก พบว่าสถาบันและสาขาที่ศึกษาและทำวิจัยเกี่ยวกับการวิเคราะห์วรรณกรรมโดยใช้แนวคิดนิเวศสำนึก มีดังนี้

3.1 สถาบันที่ศึกษาวรรณกรรมโดยใช้แนวคิดนิเวศสำนึก จากการศึกษาพบว่าสถาบันที่วิจัยวรรณกรรมโดยใช้แนวคิดเชิงนิเวศสำนึก มีทั้งหมด 11 สถาบัน ได้แก่ มหาวิทยาลัยมหาสารคาม พบจำนวนมากที่สุด 19 เรื่อง รองลงมาตามลำดับคือ จุฬาลงกรณ์มหาวิทยาลัยพบจำนวน 8 เรื่อง มหาวิทยาลัยทักษิณ 4 เรื่อง มหาวิทยาลัยนเรศวร 2 เรื่อง มหาวิทยาลัยเชียงใหม่ 2 เรื่อง มหาวิทยาลัยราชภัฏอุบลราชธานี มหาวิทยาลัยขอนแก่น มหาวิทยาลัยวลัยลักษณ์ มหาวิทยาลัยราชภัฏนครศรีธรรมราช และ University of Southampton พบสถาบันละ 1 เรื่อง สถาบันที่ศึกษาวรรณกรรมโดยใช้แนวคิดนิเวศสำนึกพบมากที่สุดที่มหาวิทยาลัยมหาสารคาม อาจเป็นเพราะมหาวิทยาลัยดังกล่าวตั้งอยู่ในเขตพื้นที่ทางภูมิศาสตร์ที่ประชากรมีความผูกพันและอาศัยธรรมชาติเพื่อ อำนวยความสะดวกให้กับมนุษย์ เช่น การตัดไม้ทำลายป่าเพื่อนำไปประดิษฐ์เป็นข้าวของเครื่องใช้ การล่าสัตว์เพื่อนำมาเป็นอาหาร สิ่งเหล่านี้อาจเป็นเหตุผลหนึ่งที่ส่งผลให้นักศึกษาในสถาบันดังกล่าวเกิดความตระหนักในคุณค่าของธรรมชาติและสร้างผลงานทางวิชาการโดยใช้ทฤษฎีดังกล่าวเผยแพร่ นำเสนอและถูกถ่ายทอดออกมาซ้ำ ๆ ได้อย่างน่าสนใจ สร้างแรงกระตุ้นมายังผู้วิจัยให้เกิดความสนใจและศึกษาแนวนิเวศสำนึกมากที่สุด ส่วนมหาวิทยาลัยอื่น ๆ ที่พบอย่างละ 1 เรื่อง อาจเป็นไปได้ว่าการศึกษานิเวศสำนึกยังไม่มีคณาจารย์หลายมากเท่าที่ควร อาจมีผู้เชี่ยวชาญและนักวิชาการที่สนใจในด้านนี้มีปริมาณน้อยจึงเป็นการศึกษาในบางกลุ่มสถาบันและรู้จักกันในวงแคบ

แผนภูมิแสดงสถาบันที่ศึกษาวรรณกรรมโดยใช้แนวคิดนิเวศสำนึก



แผนภูมิที่ 3 แสดงสถาบันที่ศึกษาวรรณกรรมโดยใช้แนวคิดนิเวศสำนึก

3.2 สาขาที่ศึกษาวรรณกรรมโดยใช้แนวคิดนิเวศสำนึก จากการศึกษาพบว่าสาขาที่ศึกษาวรรณกรรมโดยใช้แนวคิดเชิงนิเวศสำนึก มีทั้งหมด 9 สาขา ได้แก่ สาขาภาษาไทย สาขาวรรณคดีเปรียบเทียบสาขาภาษาอังกฤษ สาขาปรัชญา สาขาปรัชญาและศาสนา สาขาภาษาจีน สาขาวรรณคดีสาขาตะวันตกและภาษาศาสตร์ และสาขา Modern Languages สาขาที่มีการใช้แนวคิดเชิงนิเวศสำนึกมากที่สุดคือ สาขาภาษาไทย พบจำนวน 29 เรื่อง ตามด้วยสาขาวรรณคดีเปรียบเทียบพบจำนวน 7 เรื่อง สาขาภาษาอังกฤษ พบจำนวน 3 เรื่อง ส่วนสาขาปรัชญา สาขาปรัชญาและศาสนา สาขาภาษาจีนสาขาวรรณคดี สาขาตะวันตกและภาษาศาสตร์ และสาขา Modern Languages พบสาขาละ 1 เรื่อง จะเห็นว่าสาขาภาษาไทยมีความนิยมในการสร้างงานวิจัยเชิงนิเวศสำนึกมากที่สุด อันเนื่องมาจากวิชาภาษาไทยมุ่งวิเคราะห์เกี่ยวกับตัวบทวรรณกรรม สามารถใช้แนวคิดต่าง ๆ มาศึกษาได้ง่าย ลำดับถัดมา คือ สาขาวรรณคดีเปรียบเทียบพบเพียง 7 เรื่อง ส่วนใหญ่เป็นงานวิจัยของจุฬาลงกรณ์มหาวิทยาลัย ส่วนสาขาภาษาอังกฤษ พบจำนวน 1 เรื่อง สาเหตุที่สาขาภาษาไทยมีความนิยมทำงานวิจัยเชิงนิเวศสำนึกมากที่สุด อันเนื่องมาจากวิชาภาษาไทยมีขอบเขตที่กว้างขวาง สามารถศึกษางานวิจัยได้หลากหลายแนวทาง ไม่เฉพาะเจาะจงแค่วรรณคดีหรือวรรณกรรมเพียงเท่านั้น แต่รวมไปถึงการใช้ภาษาในด้านทักษะการพูด การฟัง การอ่านและการเขียน จึงทำให้ผู้วิจัยในสาขานี้สามารถเลือกทำงานวิจัยได้หลากหลายแนวทางมากกว่าสาขาวิชาอื่น จึงทำให้งานวิจัยในสาขานี้พบมากที่สุด สาขาภาษาอังกฤษ พบว่าน้อยที่สุด เนื่องจากผู้วิจัยโดยส่วนใหญ่จะเลือกศึกษาในรูปแบบอื่น ๆ เช่น วยากรณ์ภาษาอังกฤษ หลักภาษาอังกฤษ มากกว่าการนำแนวคิดหรือทฤษฎีมาใช้ในการวิเคราะห์ตัวบทวรรณกรรม ซึ่งการศึกษางานวิจัยในด้านนี้ ต้องอาศัยการใช้ทักษะและความเชี่ยวชาญทางด้านภาษาต่างประเทศ รวมถึงตัวผู้วิจัยเองต้องมีความสามารถในการวิเคราะห์แบบพรรณนาวิเคราะห์ได้เป็นอย่างดีจึงทำให้งานวิจัยเชิงนิเวศสำนึกในสาขาภาษาอังกฤษพบในปริมาณน้อยกว่าสาขาอื่น



แผนภูมิที่ 4 แสดงสาขาที่ศึกษาวรรณกรรมโดยใช้แนวคิดนิเวศสำนึก



4. วิธีวิทยาที่ใช้ประกอบการศึกษาเชิงนิเวศ

การศึกษานิเวศสำนึกมีการใช้แนวคิดต่าง ๆ ประกอบการศึกษา 7 แนวคิด ได้แก่ แนวคิดการวิจารณ์เชิงนิเวศ แนวคิดนิเวศสำนึก แนวคิดสตรีนิยมเชิงนิเวศ แนวคิดวาทกรรมเชิงนิเวศแนวคิดนิเวศวิทยาเชิงลึก แนวคิดตัวตนเชิงนิเวศ และแนวคิดองค์ความรู้นิเวศแบบดั้งเดิม ดังนี้

4.1 แนวคิดการวิจารณ์เชิงนิเวศ

การวิจารณ์เชิงนิเวศ (Ecocriticism) เป็นทฤษฎีการวิจารณ์วรรณกรรมแนวใหม่ที่เป็นทั้งความเคลื่อนไหวและกระบวนทัศน์ใหม่ในการศึกษาวรรณกรรมในยุคหลังสมัยใหม่ ทฤษฎีวรรณกรรมวิจารณ์เชิงนิเวศเป็นแนวคิดและทฤษฎีที่ให้ความสนใจศึกษารวมชาติและสิ่งแวดล้อมในวรรณกรรมโดยใช้ฐานความรู้ด้านนิเวศวิทยา (Ecology) และแนวคิดสิ่งแวดล้อมนิยม (Environmentalism) มาเป็นฐานในการศึกษาจึงอาจกล่าวได้ว่า วรรณกรรมวิจารณ์เชิงนิเวศ คือ วาทกรรมชนิดหนึ่งที่พยายามนิยามความหมายและสร้างองค์ความรู้ใหม่ในการศึกษาความสัมพันธ์ระหว่างมนุษย์กับธรรมชาติและสิ่งแวดล้อมที่ปรากฏในวรรณกรรม (ธัญญา สังขพันธานนท์, 2556) พบงานวิจัยมากที่สุดจำนวน 20 เรื่อง เช่น งานวิจัยเรื่อง “กามิอากคาบเพชร คู่ตรงข้ามระหว่างมนุษย์กับบอสูรในนวนิยายเรื่องเพชรอัคนี” ของอรวรรณ ฤทธิศรีธร (2560) และงานวิจัยเรื่อง “จากการประพาสป่าล่าสัตว์สู่พระราชพิธีสังเวยกล่อมช้าง:ความสัมพันธ์เชิงอำนาจระหว่างมนุษย์กับธรรมชาติในวรรณคดีไทย” ของ ธัญญา สังขพันธานนท์ (2553)

4.2 แนวคิดนิเวศสำนึก

นิเวศสำนึกมุ่งวิเคราะห์ความสัมพันธ์ระหว่างวรรณกรรมกับธรรมชาติและสิ่งแวดล้อม จึงเน้นให้ความสำคัญกับวรรณกรรมที่นำเสนอเรื่องราวของธรรมชาติและสิ่งแวดล้อมในตัวตนที่เป็นงานเขียนซึ่งเกี่ยวกับธรรมชาติที่เรียกว่า Nature Writing โดยการหยิบยกปัญหาเรื่องสิ่งแวดล้อม ปัญหาทางจริยธรรมของมนุษย์ที่มีต่อสิ่งแวดล้อมอีกทั้งยังสร้างบทบาทปลุกจิตสำนึกของสาธารณชนเกี่ยวกับประเด็นปัญหาเรื่องสิ่งแวดล้อม (ตรีศิลป์ บุญขจร, ม.ป.ป.)

การศึกษาแนวคิดนิเวศสำนึกมีความเข้มข้นมากยิ่งขึ้น เมื่อมนุษย์ทำลายธรรมชาติจนทำให้เกิดความไม่สมดุลในระบบธรรมชาติ ส่งผลให้เกิดการสร้างงานวรรณกรรมเพื่อเรียกร้องสิทธิคืนกลับสู่ธรรมชาติผ่านความเป็นตัวตนของนักเขียน โดยผ่านมุมมองวรรณกรรมแบบองค์รวมของนักเขียนที่มีต่อความสัมพันธ์ของมนุษย์กับโลกธรรมชาติแบบแยกออกจากกันไม่ได้ โดยพบงานวิจัยจำนวน 12 เรื่อง เช่น งานวิจัยเรื่อง “นิเวศสำนึกในนวนิยายของจอห์น สไตน์เบ็ค” ของวงศินรัฐ นวลศิริ (2549) งานวิจัยเรื่อง “วรรณกรรมเยาวชนชุดเซ็นจูรี่ของปีแอร์โดเมนีโก บัคคาลาริโอ : วรรณกรรมแนวแฟนตาซีกับนิเวศสำนึก” ของ สุกุลภา วิเศษ (2554) งานวิจัยเรื่องนิเวศสำนึกในนวนิยายของอดัม วิเศษสารของชญาดา ชูชัยสิงห์กุล (2560) งานวิจัยเรื่อง “แนวคิดนิเวศสำนึกในวรรณกรรมของนิรันดร์ศักดิ์ บุญจันทร์” ผลงานของศุภิสรา เทียนสว่างชัย (2560) และงานวิจัยเรื่อง “สวนหลังบ้าน การเยียวยาของธรรมชาติและเทคโนโลยีในฐานะตัวร้าย” ของ ศุภิสรา เทียนสว่างชัย (2560)



4.3 แนวคิดสตรีนิยมเชิงนิเวศ

แนวคิดสตรีนิยมเชิงนิเวศให้ความสำคัญต่อการกระทำต่อผู้หญิง คนผิวสี และคนชั้นล่าง และอีกด้านหนึ่งพูดถึงการกระทำต่อธรรมชาติที่ไม่ใช่มนุษย์ นอกจากนี้ยังมุ่งกระทำการสลายและล้มล้างวาทกรรมเรื่องธรรมชาติและสิ่งแวดล้อมที่มาอยู่บนคุณค่าและวิธีการแบบเพศชาย ไม่ให้ความสำคัญกับเศรษฐกิจแบบทุนนิยม แต่จะให้คุณค่ากับการครอบครองและควบคุมธรรมชาติ (ไชยรัตน์ เจริญสินโอฬาร, 2549)

การศึกษาแนวนิเวศสำนึกของไทยในปัจจุบันใช้แนวคิดสตรีนิยมเชิงนิเวศเป็นส่วนใหญ่ เนื่องจากต้องการที่จะใช้ความงามในลักษณะเดียวกันของธรรมชาติและผู้หญิงมาบีบบบาทเพื่อปลดปล่อยอิสรภาพที่ถูกจองจำไว้ผ่านงานเขียน พบบงานวิจัยจำนวน 9 เรื่อง เช่น งานวิจัยเรื่อง “ธรรมชาติและอำนาจมุมมองสตรีนิยมเชิงนิเวศน์ในภาพยนตร์เรื่องอวตาร” ของ กนิษฐา จิรณวัฒน์วงศ์ (2555) งานวิจัยเรื่อง “ผู้หญิงและธรรมชาติในนวนิยายของถ้ายเถา สุจริตกุล ทฤษฎีสตรีนิยมเชิงนิเวศ” ของ โศภิษฐ์ สุ่มมาตย์ (2556) งานวิจัยเรื่อง “รื้อสร้างภาพลักษณ์ตายตัว กลวิธีการตอบโต้อาณานิคมสมัยใหม่ในนวนิยายเรื่องเจ้ากรรมนายเวรของแดนอรัญ แสงทอง” ของจิรัฏฐ์ เฉลิมแสนยากร (2558)

4.4 แนวคิดวาทกรรมวิจารณ์เชิงนิเวศ

แนวคิดวาทกรรมวิจารณ์เชิงนิเวศมีลักษณะความเป็นสหวิทยาการผนวกซึ่งเป็นชุดความคิดหลังสมัยใหม่ที่สำคัญกับการศึกษาโครงสร้างของภาษาในวาทกรรม เพื่อทำความเข้าใจสังคม หรืออุดมการณ์ที่แฝงอยู่เบื้องหลังถ้อยคำ โดยเฉพาะวาทกรรมว่าด้วยธรรมชาติและสิ่งแวดล้อม นำมาประยุกต์แนวคิดวาทกรรมของมิลเชล 푸โกต์ มาใช้เป็นรากฐานคิดวิเคราะห์ตีความ (ธัญญา สังขพันธานนท์, 2553) เพื่อขยายขอบเขตในการศึกษาไปสู่การทำความเข้าใจและอุดมการณ์ที่อยู่เบื้องหลังถ้อยคำที่ต้องการสะท้อนออกมาให้คนในสังคมได้รับรู้ผ่านงานวรรณกรรม พบบงานวิจัยจำนวน 3 เรื่อง ได้แก่ งานวิจัยเรื่อง “วรรณกรรมวิจารณ์เชิงนิเวศ วาทกรรมธรรมชาติและสิ่งแวดล้อมในวรรณกรรมไทย” ของธัญญา สังขพันธานนท์ (2553) และงานวิจัยเรื่อง “วาทกรรมนิเวศสำนึกในรวมเรื่องสั้นลาวร่วมสมัยเรื่อง วิญญาณสะอื้น” ของปิยกนิษฐ์ สาธารณ์ และราชนัย นิลวรรณภา (2563)

4.5 แนวคิดนิเวศวิทยาเชิงลึก

อาร์เน แนสส์ (Arne Naess, 1973) ผู้ให้กำเนิดแนวคิดนิเวศวิทยาเชิงลึก กล่าวว่า การหวนคืนสู่ความเป็นหนึ่งเดียวกับธรรมชาตินี้นับได้ว่าเป็นเป้าหมายในระดับจิตวิญญาณที่เป็นหัวใจสำคัญของการแก้ปัญหาสิ่งแวดล้อม มนุษย์ได้เดินทางมาถึงวันที่การปรับเปลี่ยนทัศนคติในระดับสำนึก (a shift in consciousness) ให้หลุดพ้นจากการโลกทัศน์แบบทวินิยมไปสู่การมองแบบองค์รวม โดยปราศจากการแบ่งแยกอย่างสิ้นเชิง (radical non-duality) การศึกษาตามแนวคิดทฤษฎีนิเวศวิทยาแนวลึก (Deep ecology) มุ่งเน้นกระบวนการเปลี่ยนแปลงการมองโลกและชีวิตโดยตระหนักว่ามนุษย์เป็นหนึ่งเดียวกับธรรมชาติ และมองธรรมชาติมีค่าในตัวเอง เน้นการปฏิบัติ หรือ แก่ไขกระบวนการทัศน์



ของมนุษย์ในฐานะปัจเจกชน นั่นคือ มนุษย์กับธรรมชาติมีความสัมพันธ์กันอย่างแยกไม่ออก มนุษย์ไม่ควรไปรุกรานและทำร้ายธรรมชาติ ควรอยู่ร่วมกับธรรมชาติอย่างกลมกลืน

ในปัจจุบันปัญหาการทำลายทรัพยากรและสิ่งแวดล้อมเพิ่มขึ้น จนทวีคูณความรุนแรงเกินกว่าจะเยียวยา ซึ่งเรื่องราวเหล่านี้มักปรากฏในวรรณกรรมประเภทต่าง ๆ ผู้เขียนต้องการที่จะนำเสนอภาพสภาวะวิกฤติของธรรมชาติและสิ่งแวดล้อมในปัจจุบันออกมาผ่านมุมมองวรรณกรรม ทำให้แนวคิดนิเวศวิทยาเชิงลึกเริ่มเข้ามามีบทบาทในการศึกษาวรรณกรรมแนวนี้เวศสำนึกที่มุ่งเปลี่ยนแปลงการมองโลกว่าธรรมชาติมีคุณค่าในตัวเอง มนุษย์กับธรรมชาติมีความสัมพันธ์กัน โดยไม่สามารถแยกสิ่งใดออกจากสิ่งใดได้ กล่าวได้ว่ามนุษย์เป็นอันหนึ่งอันเดียวกับธรรมชาติ มนุษย์จึงไม่ควรทำลายธรรมชาติ ควรอยู่ร่วมกันกับธรรมชาติอย่างกลมกลืน ในระยะแรกการศึกษานิเวศวิทยาเชิงลึกเน้นใช้เป็นฐานคิดในการทำความเข้าใจมโนทัศน์เกี่ยวกับนิเวศวิทยา และเป็นแนวทางในการอธิบายและตีความแนวคิดธรรมชาติและสิ่งแวดล้อมในวรรณคดีไทย ช่วงถัดไปเน้นการเคลื่อนไหวเพื่อธรรมชาติและสิ่งแวดล้อม แนะนำให้มนุษย์มองเห็นคุณค่าของสิ่งมีชีวิตที่หลากหลาย มนุษย์ไม่มีสิทธิแทรกแซงหรือลดทอนคุณค่าของสิ่งมีชีวิตอื่นเกินความจำเป็นขั้นพื้นฐาน และยังเน้นย้ำให้ปรับเปลี่ยนโครงสร้างสังคม เศรษฐกิจที่เป็นมิตรกับธรรมชาติและสิ่งแวดล้อมมากกว่าการแสวงหาผลประโยชน์ เพื่อความก้าวหน้าของมนุษย์เท่านั้น การศึกษานิเวศวิทยาเชิงลึกจากแต่เดิมเน้นการใช้ทฤษฎีในการทำความเข้าใจผ่านมโนทัศน์เกี่ยวกับธรรมชาติและสิ่งแวดล้อม แต่ในระยะหลังเริ่มคำนึงถึงความสัมพันธ์ระหว่างมนุษย์กับธรรมชาติและสิ่งแวดล้อม และเริ่มตอกย้ำ เรียกร้องให้มนุษย์เห็นความสำคัญในการอนุรักษ์ธรรมชาติและสิ่งแวดล้อมเพิ่มขึ้น พงงานวิจัย จำนวน 2 เรื่อง ได้แก่ งานวิจัยเรื่อง “วรรณกรรมวิจารณ์เชิงนิเวศวาทกรรมธรรมชาติและสิ่งแวดล้อมในวรรณกรรมไทย” ของธัญญา สังขพันธานนท์. (2553) และงานวิจัยเรื่อง “สำนึกนิเวศลุ่มแม่น้ำโขง ในนวนิยายสายน้ำและชายชรา เรื่องเล่าจากคอนผีหลง” ของยุพียง ทศคร และ มารศรี สอทิพย์ (2561)

4.6 แนวคิดตัวตนเชิงนิเวศ

แนวคิดตัวตนเชิงนิเวศ (Ecological Self) ถือเป็นแนวคิดด้านนิเวศวิทยา (Ecology) ตามความหมาย หรือ ตามทัศนะของนิเวศวิทยาเชิงลึก (Deep Ecology) ถือได้ว่าแนวคิดดังกล่าวถูกสถาปนาขึ้น โดยอาร์เน นาสส์ (Arne Naess) โดยเฉพาะประเด็นว่าด้วย “ตัวตน” ความสัมพันธ์ “คุณค่า” จุดมุ่งหมายของชีวิต โดยนาสส์ให้ความหมายของคำว่า “ตัวตนที่ไม่แบ่งแยกออกจากสรรพชีวิต” โดยเขาใช้คำว่า ตัวตนแห่งธรรมชาติ หรือตัวตนเชิงนิเวศ ซึ่งเป็นทัศนะที่ได้รับมาจากความหมายของตัวตนทางรหัส นัย เช่น ตัวตนแห่งจักรวาล อาตมัน ตัวตนทางจิตวิญญาณ หรือความหมายของตัวตนที่กอดเกี่ยวสรรพชีวิตเข้าไว้ร่วมกันทั้งหมด ทั้งโลก จักรวาล และธรรมชาติทั้งสิ่งที่มีชีวิตและไม่มีชีวิต ต่างไม่ได้อยู่แยกขาดจากกัน โดยนาสส์ให้ความสำคัญกับความสัมพันธ์ภายใน โดยแสดงให้เห็นว่าสรรพสิ่งมีปฏิสัมพันธ์ถึงกันทั้งหมด คือ หนึ่งเดียวและยังเชื่อมโยงกับคุณค่าของสรรพสิ่งต่างมีอยู่ในตัวเอง จุดมุ่งหมายของชีวิตจึงอยู่ที่การประจักษ์แจ้งในตัวตนที่แท้ ซึ่งจะกลับไปสู่การหยั่งรู้ตัวตนแห่งธรรมชาติ (บรรจง บุรินประโคน,



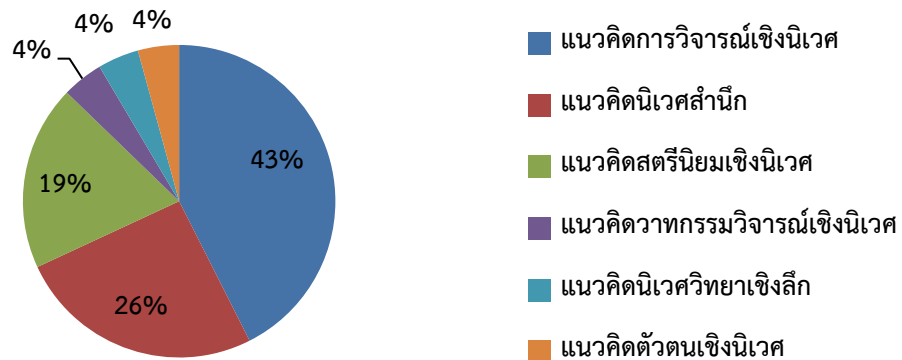
2561 อ้างถึงใน กานมณี ภูักดี, 2547) งานวิจัยที่ศึกษาแนวคิดตัวตนเชิงนิเวศเน้นศึกษาเกี่ยวกับบุคคลที่มีความผูกพันและสัมพันธ์กับธรรมชาติในด้านการนำเสนอและการประกอบสร้างความหมายในกวีนิพนธ์ที่เกี่ยวกับตัวตนเชิงนิเวศ พบงานวิจัยเป็นจำนวน 2 เรื่อง ได้แก่ งานวิจัยเรื่อง “ตัวตนเชิงนิเวศของเรวีร์ตอร์ พันธุ์พิพัฒน์ ในกวีนิพนธ์แม่น้ำที่สาบสูญ” ของบรรจง บุรินประโคน. (2559)

4.7 แนวคิดองค์ความรู้นิเวศแบบดั้งเดิม

องค์ความรู้เชิงนิเวศแบบดั้งเดิม คือ ความรู้และการหยั่งรู้ที่ได้มาจากการสังเกตอย่างกว้างขวางเกี่ยวกับพื้นที่หรือตระกูลและสายพันธุ์อันเป็นภูมิปัญญาท้องถิ่นดั้งเดิมที่ช่วยให้เกิดความเข้าใจ หรือใช้ทำนายเหตุการณ์ที่เกี่ยวกับสิ่งแวดล้อม ซึ่งเกิดขึ้นตลอดช่วงชีวิตบุคคล ผ่านการสั่งสมถ่ายทอดจากคนรุ่นหนึ่งไปสู่คนรุ่นหนึ่งมีความเป็นพลวัตและยืดหยุ่นได้เป็นระบบการจัดการเกี่ยวกับธรรมชาติและสิ่งแวดล้อมในทุกชุมชนมาเป็นเวลานานมีความเกี่ยวข้องกับการรักษาความสมดุลของระบบนิเวศ (ธัญญา สังขพันธานนท์, 2556 อ้างถึงใน Huntington and Mymrin, 1995) และเป็นองค์ความรู้ที่เกิดขึ้นเพื่อส่วนรวมมากกว่าใช้หาประโยชน์สำหรับคนใดคนหนึ่งโดยเฉพาะในการดำรงชีพของคนชนบทขององค์ความรู้ดั้งเดิมจึงกลายเป็นศูนย์กลางในการควบคุมกฎข้อบังคับ และการสร้างความสมดุลในการใช้ประโยชน์จากทรัพยากรธรรมชาติ ซึ่งช่วยรักษาระบบนิเวศให้มีความมั่นคงและเป็นไปอย่างมีประสิทธิภาพ (ธัญญา สังขพันธานนท์, 2556 อ้างถึงใน Ruddle, 1993) องค์ความรู้เชิงนิเวศแบบดั้งเดิมแสดงให้เห็นความเชื่อมโยงระหว่างมนุษย์กับธรรมชาติที่มีมาตั้งแต่ในอดีตผ่านวรรณกรรมพื้นบ้าน พบงานวิจัยจำนวน 1 เรื่อง ได้แก่ งานวิจัยเรื่อง “องค์ความรู้เชิงนิเวศแบบดั้งเดิมเกี่ยวกับจักรวาลทัศน์ในวรรณกรรมพื้นบ้านอีสาน” ของสุรธัชชุกกุล นุ่นภูบาล, ธัญญา สังขพันธานนท์ และบัญญัติ สาลี (2561) วิธีวิทยาที่ใช้ประกอบการศึกษาเชิงนิเวศ พบว่าแนวคิดการวิจารณ์เชิงนิเวศมากที่สุด เนื่องจากแนวคิดดังกล่าวเป็นแนวคิดที่มีลักษณะครอบคลุมการศึกษาธรรมชาติในภาพรวม ซึ่งจะศึกษาความสัมพันธ์ระหว่างมนุษย์กับธรรมชาติในวรรณกรรม ความสัมพันธ์เหล่านี้จะถูกตรวจสอบผ่านกระบวนการทัศน์ 2 ลักษณะ คือ ธรรมชาติเป็นศูนย์กลางของทุกสรรพสิ่งบนโลก และมนุษย์เป็นศูนย์กลางของธรรมชาติ นอกจากนี้ ยังสามารถบูรณาการร่วมกับทฤษฎีหรือศาสตร์สาขาอื่น ๆ ได้อย่างหลากหลาย การศึกษาในลักษณะสหวิทยาการ ดังกล่าวจึงได้รับความสนใจ ทำทนาย และเปิดโลกทัศน์ในการทำกรวิจัยในรูปแบบใหม่ ๆ ได้อย่างหลากหลาย ส่วนแนวคิดองค์ความรู้นิเวศแบบดั้งเดิมที่พบน้อยที่สุด อาจเป็นได้ว่าเป็นการศึกษานิเวศสำนึกโดยเฉพาะเจาะจงในด้านองค์ความรู้ดั้งเดิมที่ถูกถ่ายทอดมาจากบรรพบุรุษ โดยแสดงให้เห็นความเป็นดั้งเดิมที่เด่นชัด และความสัมพันธ์กันระหว่างมนุษย์กับธรรมชาติอย่างแนบแน่น การศึกษา ในลักษณะดังกล่าวเป็นการศึกษาในวงแคบไม่ได้รับความแพร่หลาย ตลอดจนองค์ความรู้ดั้งเดิมที่นำมาศึกษาอาจจะมีข้อมูลต้นฉบับน้อย จึงทำให้การศึกษามีความยากลำบาก

การศึกษาแนวนิเวศสำนึกพบว่า กระแสการศึกษาในช่วงแรก การศึกษาแนวคิดนิเวศสำนึกอย่างเป็นเอกเทศเพียงอย่างเดียวจะเน้นศึกษาสุนทรียศาสตร์ จริยศาสตร์ ในช่วงระยะเวลาถัดมา มีการขยายความสนใจไปสู่แนวคิดสหวิทยาการมากยิ่งขึ้น ทั้งแนวคิดสตรีนิยม แนวคิดองค์ความรู้แบบนิเวศดั้งเดิม ตลอดจนมีการหยิบยกปัญหาเรื่องสิ่งแวดล้อมหรือปัญหาทางจริยธรรมของมนุษย์ที่มีต่อสิ่งแวดล้อม นอกจากนี้ยังถือว่าบทบาทของนักเขียนและนักวิจารณ์สามารถปลุกจิตสำนึกของสาธารณชนเกี่ยวกับประเด็นปัญหาเรื่องสิ่งแวดล้อมได้เพิ่มขึ้น

วิธีวิทยาที่ใช้ประกอบการศึกษาเชิงนิเวศ



แผนภูมิที่ 5 แสดงวิธีวิทยาที่ใช้ประกอบการศึกษาเชิงนิเวศ

สรุปและอภิปรายผล

บทความนี้มีวัตถุประสงค์เพื่อสังเคราะห์สถานการณ์การวิจัยวรรณกรรมโดยใช้แนวคิดนิเวศสำนึกในช่วง พ.ศ. 2537-2563 โดยรวบรวมบทความจากบทความ และงานวิจัยในระดับอุดมศึกษาบัณฑิตศึกษา และดุขภูมิจิต ผลการศึกษาพบว่า ประเภทวรรณกรรมที่นักวิจัยนำมาศึกษาโดยใช้แนวคิดนิเวศสำนึกมีความหลากหลาย นักวิจัยเลือกศึกษาวรรณกรรมประเภทใดประเภทหนึ่ง เช่น วรรณคดีโบราณ กวีนิพนธ์ กลอนลำ วรรณกรรมพื้นบ้าน วรรณกรรมเยาวชน และประเภทของวรรณกรรมที่ได้รับความนิยมมากที่สุด คือ นวนิยาย นอกจากนี้ยังมีนักวิจัยอีกจำนวนหนึ่งเลือกศึกษาวรรณกรรมประเภทบันเทิงคดีที่จัดอยู่ในกลุ่มเดียวกัน ได้แก่ นวนิยายและเรื่องสั้น โดยนักวิจัยจะนำเสนอข้อมูลในรูปแบบของบทความเป็นส่วนใหญ่ อาจเป็นไปได้ว่า การนำเสนอในลักษณะดังกล่าว ใช้ระยะเวลาในการจัดทำไม่มากนัก มีประเด็นในการศึกษากระชับ รัดกุม และสะท้อนให้เห็นปัญหาได้อย่างครอบคลุมซึ่งสถาบันที่ทำวิจัยและศึกษาวรรณกรรมโดยใช้แนวคิดนิเวศสำนึกมากที่สุด คือ มหาวิทยาลัยมหาสารคามอาจอนุมานได้ว่า การศึกษาวรรณกรรมและแนวคิดนิเวศสำนึกได้รับอิทธิพลมาจากสภาพสังคม ภูมิศาสตร์ที่อยู่อาศัย เนื่องจากวิถีชีวิตของคนในแถบนั้นจะคลุกคลีกับธรรมชาติ อีกทั้งมีลักษณะภูมิอากาศที่แตกต่างจากจังหวัดอื่น สิ่งเหล่านี้อาจเป็นจุดเด่นที่ทำให้ให้นักวิจัยสนใจที่จะศึกษาประเด็นที่เกี่ยวข้องกับธรรมชาติในพื้นที่ของตนเอง ส่วนสาขาที่ศึกษาวรรณกรรมโดยใช้แนวคิดนิเวศสำนึกพบว่า สาขาวิชาภาษาไทย พบมาก



ที่สุด และยังมีสาขาอื่น ๆ เช่น สาขาวรรณคดีเปรียบเทียบ สาขาวรรณคดี สาขาภาษาอังกฤษ ฯลฯ เป็นที่สังเกตว่า การศึกษาวรรณกรรมและแนวคิดนิเวศสำนึก จะปรากฏในสาขาวิชาที่มีความเกี่ยวข้องกับศาสตร์ของภาษา วรรณคดีและวรรณกรรม อาจเป็นไปได้ว่า นักวิจัยในสาขาดังกล่าว ให้ความสำคัญต่อวรรณกรรมที่นำเสนอปัญหาธรรมชาติและสิ่งแวดล้อม ซึ่งการศึกษาวรรณกรรมนิเวศสำนึกของนักวิจัยเพื่อหาหนทางในการอนุรักษ์ธรรมชาติและปลูกจิตสำนึกให้ผู้คนตระหนักและเห็นคุณค่าของธรรมชาติและสิ่งแวดล้อม โดยประเด็นนิเวศสำนึกที่นักวิจัยนำมาวิเคราะห์วรรณกรรมมีความหลากหลาย ทั้งแบบนิเวศสำนึกเพียงแนวคิดเดียว เช่น แนวคิดนิเวศวิทยาเชิงลึก แนวคิดทฤษฎีตัวตนเชิงนิเวศ การวิจารณ์เชิงนิเวศ ฯลฯ และแบบสหวิชาการ เช่น สตรีนิยมเชิงนิเวศ วาทกรรมเชิงนิเวศ เป็นต้น โดยในช่วงแรก นักวิจัยเลือกใช้แนวคิดเชิงนิเวศสำนึกเพียงอย่างเดียว และในช่วงหลังนักวิจัยเลือกใช้แนวคิดนิเวศสำนึกร่วมกับแนวคิดอื่น ๆ อาจเป็นไปได้ว่า นักวิจัยต้องการความหลากหลายในการวิเคราะห์ตัวบทวรรณกรรมที่ยึดโยงกับธรรมชาติ การนำแนวคิดอื่น ๆ มาประกอบจะช่วยให้ผลการวิจัยมีความน่าสนใจและสร้างความแปลกใหม่ให้กับแวดวงเชิงวิชาการ จากการประเมินสถานภาพการวิจัยวรรณกรรม โดยใช้นิเวศสำนึกในช่วง พ.ศ. 2537 – 2563 จะเห็นได้ว่า ผลงานทางวิชาการเกี่ยวกับวรรณกรรมนิเวศสำนึกยังมีปริมาณน้อย อาจเนื่องมาจาก วรรณกรรมแนวนี้จะผสมผสานระหว่างบันเทิงคดีและสารคดี เนื้อหาในนวนิยายและเรื่องสั้นจึงค่อนข้างที่จะอัดแน่นไปด้วยสาระเกี่ยวกับธรรมชาติ ซึ่งนักเขียนส่วนใหญ่มักสร้างผลงานแนวอื่น ๆ มากกว่าแนวปลูกฝังให้มนุษย์รักษ์ธรรมชาติ ทำให้งานเขียนนวนิยายและเรื่องสั้นประเภทอนุรักษ์ธรรมชาติ ปรากฏไม่มากนัก จึงอาจเป็นเหตุผลหนึ่งที่นิสิตนักศึกษาหรือนักวิชาการให้ความสนใจกลุ่มข้อมูลที่วรรณกรรมประเภทอื่น ๆ มากกว่าวรรณกรรมนิเวศสำนึก งานวิจัยที่เกี่ยวกับการวิเคราะห์วรรณกรรมนิเวศสำนึกจึงมีปริมาณน้อยและปรากฏเฉพาะกลุ่มเท่านั้น

การประเมินสถานภาพการวิจัยวรรณกรรม โดยใช้แนวคิดนิเวศสำนึกในช่วง พ.ศ. 2537 - 2563 แสดงให้เห็นว่า วรรณกรรมเป็นกลุ่มข้อมูลที่แวดวงนักวิชาการเลือกใช้ในการศึกษาเนื่องจากวรรณกรรมเป็นงานเขียนที่ให้ความรู้และความบันเทิง สามารถเข้าถึงผู้อ่านได้ในทุกช่วงอายุ วรรณกรรมแนวนิเวศสำนึกก็เป็นงานเขียนอีกประเภทหนึ่งที่ให้ความรู้และความบันเทิง โดยผู้เขียนใช้กลวิธีการเล่าให้ผู้อ่านได้เห็นเรื่องราวการอิงอาศัยของมนุษย์กับธรรมชาติ รวมไปถึงเหตุและผล ข้อดีข้อเสียของการอนุรักษ์การทำลายธรรมชาติหรือระบบนิเวศน์ และมุ่งหวังที่จะปรับเปลี่ยนทัศนคติให้หันกลับมาสู่วิถีการอนุรักษ์ธรรมชาติและสิ่งแวดล้อมผ่านการศึกษางานวรรณกรรม จะได้มีแนวทางในการศึกษาที่หลากหลายและมีความสร้างสรรค์มากยิ่งขึ้น ต่อไปเรื่อย ๆ การประเมินสถานภาพการวิจัยวรรณกรรม โดยใช้แนวคิดนิเวศสำนึกสามารถใช้เป็นฐานข้อมูลที่สำคัญในการศึกษาวิจัยแนวโน้มนิยมและทิศทางการศึกษานิเวศสำนึกในประเด็นต่าง ๆ และเสนอประเด็นที่น่าสนใจในการสร้างงานวิจัยของต่อคนรุ่นต่อไป อีกทั้งก่อให้เกิดองค์ความรู้ในการทำการวิจัยในด้านนิเวศสำนึก เกี่ยวกับนิเวศสำนึกต่อไปรวมถึงหยุดกระทำการที่ทำลายธรรมชาติท่ามกลางโลกความจริงในปัจจุบันเพื่อให้เกิดความอุดมสมบูรณ์และความยั่งยืนแก่ธรรมชาติและสิ่งแวดล้อม



เอกสารอ้างอิง

- กนิษฐา จิรณัฐวัฒน์วงศ์. (2555). *ธรรมชาติและอำนาจ : มุมมองสตรีนิยมเชิงนิเวศน์ในภาพยนตร์เรื่อง อวตาร*. ปริญญาานิพนธ์ ศศ.ม. (ศิลปศาสตรมหาบัณฑิต). เชียงใหม่ : บัณฑิตวิทยาลัย มหาวิทยาลัยเชียงใหม่.
- กฤตยา ณ หนองคาย. (2553). “คนกับป่า: ปัญหาเรื่องสิทธิการจัดการทรัพยากรในวรรณกรรมของ วิธนา บุญยัง” *วารสารวิชาการแพรวากาฬสินธุ์*, 1(1), 195 – 218.
- จตุพร เจริญพรธรรมา ขญาดา ชูชัยสิงห์กุล และจุไรรัตน์ รัตติโชติ. (2563). “มัทนะพาธา: สถานภาพ และบทบาทของผู้หญิงในมุมมองสตรีนิยมเชิงนิเวศ” *วารสารนาคบุตรปริทรรศน์*, 12(2), 225 – 237.
- จิรัฐ เฉลิมแสนยากร (2558). “รื้อสร้างภาพลักษณ์ตายตัว : กลวิธีการตอบโต้อาณานิคมสมัยใหม่ ในนวนิยายเรื่องเจ้าการะเกดของแดนอรัญ แสงทอง” *วารสารศิลปศาสตร์ มหาวิทยาลัยธรรมศาสตร์*, 15(1), 1 – 17.
- ขญาดา ชูชัยสิงห์กุล (2560). *นิเวศสำนึกในนวนิยายของอุคตม วิเศษสาคร*. ปริญญาานิพนธ์ ศศ.ม. (การศึกษามหาบัณฑิต) สงขลา : บัณฑิตวิทยาลัย มหาวิทยาลัยทักษิณ.
- ไชยรัตน์ เจริญสินโอบาร. (2549). *วาทกรรมการพัฒนา : อำนาจ ความรู้ ความจริง เอกลักษณ์และความเป็นอย่างอื่น*. กรุงเทพฯ : วิภาษา.
- ตรีศิลป์ บุญขจร. (5 กันยายน 2561). *นิเวศสำนึกกับวรรณคดีศึกษา*. สืบค้นจาก <http://pioneer.chula.ac.th/~btrsilp/litenviron/content/index.html>.
- ธัญญา สังขพันธานนท์ (2553). *จากการประพาสป่าล่าสัตว์สู่พระราชพิธีสังเวยกล่อมช้าง: ความสัมพันธ์เชิงอำนาจระหว่างมนุษย์กับธรรมชาติในวรรณคดีไทย*. ใน การประชุมวิชาการนานาชาติวรรณคดีและวรรณคดีเปรียบเทียบ ครั้งที่ 2 (น.1 - 26). กรุงเทพฯ : จุฬาลงกรณ์มหาวิทยาลัย.
- ธัญญา สังขพันธานนท์ (2553). *วรรณกรรมวิจารณ์เชิงนิเวศ : วาทกรรมธรรมชาติและสิ่งแวดล้อมในวรรณกรรมไทย*. ดุษฎีนิพนธ์ ศศ.ด. (ศิลปศาสตรดุษฎีบัณฑิต). กรุงเทพฯ : บัณฑิตวิทยาลัย มหาวิทยาลัยนเรศวร.
- ธัญญา สังขพันธานนท์. (2555). “จากกวีนิพนธ์อีสานสู่วาทกรรมอีสาน : การประกอบสร้างความหมายของธรรมชาติและสิ่งแวดล้อมในวรรณกรรมเกี่ยวกับภาคอีสาน” *วารสารอักษรศาสตร์ มหาวิทยาลัยศิลปากร*. 29 (1/2), 287 – 312.
- ธัญญา สังขพันธานนท์. (2556). *วรรณคดีสีเขียว : กระบวนทัศน์และวาทกรรมธรรมชาติในวรรณคดีไทย*. กรุงเทพฯ : นาคกร.
- ธัญญา สังขพันธานนท์. (2559). *ใช้เพียงแต่จักษุ : สัตว์ศึกษาในมุมมองของการวิจารณ์เชิงนิเวศ*. ใน เอกสารงานสัมมนาทางวิชาการในโครงการวิจัยเครือข่ายการวิจารณ์ศิลปะ : การวิจัยและพัฒนา (สกว.). ศูนย์มานุษยวิทยาสิรินธร. กรุงเทพฯ : สำนักงานกองทุนสนับสนุนการวิจัย.



- ฉัญญา สังขพันธานนท์. (2559). *แฉ่นวรรณคดี ทฤษฎีร่วมสมัย*. ปทุมธานี : นาคร.
- ฉัญญา สังขพันธานนท์. (21 มีนาคม 2564). *วาทกรรมอีสาน : การประกอบสร้างความหมายของธรรมชาติและสิ่งแวดล้อมในวรรณกรรมเกี่ยวกับภาคอีสาน*. สืบค้นจาก <http://e-shann.com/?p=285>.
- เนื่องน้อย บุญเนตร. (2537). *จริยศาสตร์สภาวะแวดล้อม โลกทัศน์ในพุทธปรัชญาและปรัชญาตะวันตก*. ปริญญาโท อ.ม. (อักษรศาสตร์). กรุงเทพฯ : บัณฑิตวิทยาลัย จุฬาลงกรณ์มหาวิทยาลัย.
- บรรจง บุรินประโคน. (2559). *ตัวตนเชิงนิเวศของเรวัตร์ พันธุ์พิพัฒน์ ในกวีนิพนธ์แม่น้ำที่สาบสูญ*. ใน เอกสารงานสัมมนาทางวิชาการในโครงการวิจัยเครือข่ายการวิจารณ์ศิลปะ : การวิจัยและพัฒนา (สกว.). ศูนย์มานุษยวิทยาสิรินธร. กรุงเทพฯ : สำนักงานกองทุนสนับสนุนการวิจัย.
- บรรจง บุรินประโคน. (2561). “คนสวน: ภาพแทนตัวตนเชิงนิเวศของ เรวัตร์ พันธุ์พิพัฒน์ ในกวีนิพนธ์ นกชีวิต” *วารสารวิทยาการ สิ่งแวดล้อมไทย*, 1(1), 74 – 94.
- ปิยกนิษฐ์ สาธารณ. (20 มีนาคม 2564). *วาทกรรมนิเวศสำนึกในรวมเรื่องสั้นลาวร่วมเรื่องวิญญูณสะอื่น*. สืบค้นจาก <file:///C:/Users/ThxPc/Downloads/242103>.
- มานิตย์ โศกค้อ. (2557). “วาทกรรมธรรมชาติและสิ่งแวดล้อมกับการต่อสู้และการต่อรอง เริงอำนาจ: กรณีศึกษาคลองลำของวีระพงษ์ วงศ์ศิลปะ” *วารสารวิชาการแพรววาทพิณธ์*, 1(1), 31 – 52.
- ยุพยง ทศกร และมารศรี สอทิพย์. (2561). “สำนึกนิเวศลุ่มแม่น้ำโขง ในนวนิยายสายน้ำ และชายชรา เรื่องเล่าจากคอนผีหลง” *วารสารมนุษยศาสตร์สังคมศาสตร์*, 35(3), 90 – 113.
- วศินรัฐ นวลศิริ (2549). *นิเวศสำนึกในนวนิยายของจอห์น สไตน์เบ็ค*. ปริญญาโท อ.ม. (อักษรศาสตร์) กรุงเทพฯ : บัณฑิตวิทยาลัย จุฬาลงกรณ์มหาวิทยาลัย.
- วศินรัฐ นวลศิริ. (21 มีนาคม 2564). *การสอนวรรณกรรมแนวนิเวศ : การเล่าเรื่องใหม่ผ่านมุมมองของ ลัทธิ*. สืบค้นจาก <https://so04.tci-thaijo.org>.
- ศุภิสรา เทียนสว่างชัย (2560). *แนวคิดนิเวศสำนึกในวรรณกรรมของนิรันดร์ศักดิ์ บุญจันทร์*. ปริญญาโท อ.ม. (อักษรศาสตร์) กรุงเทพฯ : บัณฑิตวิทยาลัย จุฬาลงกรณ์มหาวิทยาลัย.
- ศุภิสรา เทียนสว่างชัย (2560). “สวนหลังบ้าน: การเยียวยาของธรรมชาติและเทคโนโลยีในฐานะ ตัวร้าย” *วารสารมนุษยศาสตร์วิชาการ*, 24(1), 274 – 301.
- ไศภิชษฐ์ สุ่มมาตย์ (2556). *ผู้หญิงและธรรมชาติในนวนิยายของถ่ายเถา สุจริตกุล : ทฤษฎีสตรีนิยมเชิงนิเวศ*. ปริญญาโท ศศ.ม. (ศิลปศาสตรมหาบัณฑิต) ขอนแก่น : บัณฑิตวิทยาลัย มหาวิทยาลัยขอนแก่น.
- สุกุลภา วิเศษ (2554). *วรรณกรรมเยาวชนชุดเซ็นจูรี่ ของปีแอร์โดเมนีโก บัคคาลาริโอ : วรรณกรรมแนวแฟนตาซีกับนิเวศสำนึก*. ปริญญาโท อ.ม. (อักษรศาสตร์) กรุงเทพฯ : บัณฑิตวิทยาลัย จุฬาลงกรณ์มหาวิทยาลัย.